

Datum: 14-7-2023  
Kenmerk: Elb/CO2  
Versie: 1.0

# **Emissie-inventarisatie 2021 t.b.v. de CO<sub>2</sub> prestatieladder**

**Elbers Groen  
Simon Homburgstraat 18  
5431 NN CUIJK**



Aldus opgemaakt en akkoord te Cuijk d.d. 14-07-2023

Paul Elbers  
Directeur

## 1. INLEIDING EN VERANTWOORDING

Elbers Groen is een bedrijf dat zich richt op het uitvoeren van aanleg, onderhoud en het ontwerpen van groenvoorzieningen in de breedste zin van het woord. Zij verrichten deze werkzaamheden bij overheden, seminoverheden, bedrijven en particulieren.

Elbers Groen heeft een veiligheidssysteem waarin veiligheid, gezondheid en milieu zijn geïntegreerd.

Het bedrijf wil zich in 2024 opnieuw laten certificeren voor niveau 3 van de CO<sub>2</sub> Prestatieladder hetgeen onder andere inhoudt dat Elbers Groen:

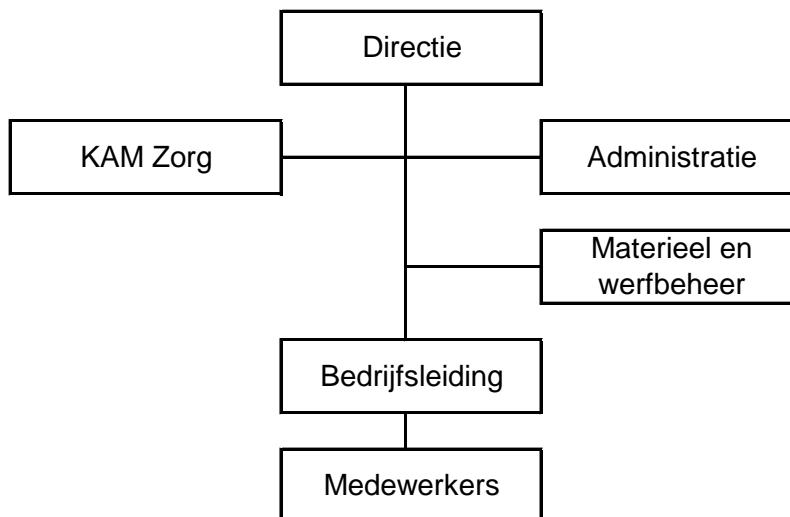
- inzicht heeft in haar energieverbruik;
- beschikt over kwantitatieve CO<sub>2</sub>-reductiedoelstellingen voor de eigen organisatie;
- intern en extern communiceert over haar CO<sub>2</sub>-footprint en reductiedoelstelling(-en);
- actief deelneemt aan initiatieven rond de reductie van CO<sub>2</sub> in de sector of eruiten.

Elbers Groen heeft nog geen ambitie om op termijn trapsgewijs de CO<sub>2</sub>-Prestatieladder te beklimmen.

Van een gunningsvoordeel ten aanzien van aanbestede projecten is vooralsnog geen sprake. Deze verantwoording is opgesteld conform ISO 14064-1 § 9.3.1.

## 2. ORGANISATIE

### 2.1 Organogram Elbers Groen



### 2.2 Verantwoordelijke persoon

De verantwoordelijke persoon binnen Elbers Groen voor alles m.b.t. de CO<sub>2</sub> Prestatieladder is de directeur Paul Elbers.

### 2.4 Sector- en/of keteninitiatieven

Elbers Groen is aantoonbaar op de hoogte van de sector en eventuele sector- en /of keteninitiatieven op het gebied van CO<sub>2</sub> reductie in de geodesie. Daarnaast wil Elbers Groen actief deelnemen aan het keteninitiatief CO<sub>2</sub> Prestatieladder van ProRail door zich hiervoor te certificeren. De ontwikkelingen in de sector en deelname aan sector- en/of keteninitiatieven worden periodiek besproken in het directieoverleg. Het bedrijf is aangesloten bij Parkmanagement, Bedrijventerreinvereniging De Beijerd en 't Riet / Stichting Duurzaam Bedrijven Overleg (DBO) en SKAO.

### 3. BEGRENZING

#### 3.1 Bepaling van de organisatiegrenzen

Om de begrenzing van het bedrijf goed te kunnen vaststellen, is gewerkt volgens de controlebenadering, specifiek de operationele controle. De systemen van Elbers Groen (KvK nummer 65475461) zijn bepaald aan de hand van een rondgang en een brainstormsessie tussen de directie en de externe adviseur van Ingenieursbureau Vikamco uit Nistelrode. De vraag op welke externe rechtspersonen/ partijen Elbers Groen invloed heeft, is in deze sessie beantwoord. Tijdens de sessie zijn de systemen benoemd en is de beschikbaarheid van brondata besproken. Naar aanleiding van de resultaten uit de sessie is besloten dat Elbers Groen rapporteert over de onderdelen:

1. Kantoor en werkplaats;
2. Zakelijk verkeer.

Ad 1: Elbers Groen heeft de hoofdvestiging aan de Simon Homburgstraat 18 te 5431 NN Cuijk, die valt onder de organizational boundary, en heeft geen nevenvestigingen.

Ad 2: Onder zakelijk verkeer vallen kilometers en het gebruik van de eigen auto voor zakelijke kilometers van Elbers Groenmedewerkers. Zakelijke vliegtuigkilometers zijn niet van toepassing bij Elbers Groen.

#### 3.2 Bepaling van de operationele grenzen

Om de scope af te bakenen is gebruik gemaakt van de scope-indeling van het Greenhouse Gas Protocol (GHG-protocol). De scope van deze CO<sub>2</sub> emissie-inventarisatie is afgebakend tot scope 1 en scope 2 volgens de CO<sub>2</sub> Prestatieladder. Hierbij dient opgemerkt te worden dat de CO<sub>2</sub> Prestatieladder 'eigen auto zakelijk' (personal cars for business travel) tot scope 2 rekent, in tegenstelling tot het GHG-protocol, die dit onderdeel aan scope 3 toeschrijft. Zakelijke vliegtuigkilometers (business air travel) zijn niet van toepassing bij Elbers Groen.

### 4. ENERGIESTROMEN

#### 4.1 Inventarisatie energiestromen

In dit hoofdstuk wordt, waar de term 'energiestromen' staat, bedoeld: 'energieaspecten en -stromen'.

De energiestromen zijn onderverdeeld in directe (scope 1) en indirecte (scope 2) energiestromen. Op de directe energiestromen heeft Elbers Groen zelf direct invloed. Op de indirecte energiestromen heeft Elbers Groen een mindere invloed.

De volgende energiestromen zijn geïnventariseerd:

##### Direct (scope1) Zakelijk verkeer:

- Personen auto's diesel;
- Bestelauto's diesel;
- Groot materieel;
- Klein materieel;

##### Kantoren en werkplaats:

- Verwarming gebouwen;

## 5. ONZEKERHEDEN

Buiten smeren wordt er geen onderhoud aan het machinepark uitgevoerd. Waardoor de invloed voor de CO<sub>2</sub> ladder verwaarloosbaar is.

Voor wat betreft de smeermiddelen worden alle smeermiddelen onder een type geschaard, dit zal voor de uitstoot verder ook geen gevolg hebben.

## 6. ACTIEVE EN PASSIEVE DEELNAME AAN SECTOR / KETEN INITIATIEVEN

### **Passief**

#### *Onderzoek naar bestaande initiatieven*

Om inzicht te krijgen in bestaande initiatieven hebben wij websites van de op niveau 4 en 5 gecertificeerde bedrijven bezocht, door naar hun CO<sub>2</sub>-Prestatieladder pagina te gaan en daar voor een sectorinitiatief te kiezen. Ook op de website van SKAO staan veel initiatieven verzameld. Daarnaast hebben wij gekeken naar de branchevereniging om na te gaan wat er in onze branche gebeurt aan initiatieven, mogelijk in samenwerking met opdrachtgevers.

Enkele relevante bestaande initiatieven zijn bekeken op:

- [www.skao.nl](http://www.skao.nl)
- bedrijven in de omgeving.

In dit hoofdstuk wordt aangetoond dat Elbers Groen op de hoogte is van sector en/of keteninitiatieven op het gebied van CO<sub>2</sub>-reductie die in belangrijke mate verband houden met de projectenportefeuille.

Enkele relevante bestaande initiatieven zijn:

- Toepassen innoverende processen en producten. Innovatieve werkmethode die de belasting voor mens en milieu zo veel mogelijk beperken en een duidelijke bijdrage leveren aan milieudoelstellingen
- LED verlichting in alle binnenruimten;
- Het gebruik van hoogwaardig duurzaam (plant)materiaal, organische bodemverbeteraars / meststoffen, zoals wormen- en keurcompost, culterrakorrels;
- TRAXX-diesel in bedrijfsauto's / machines;
- Aspen in machines / gereedschappen, Bio-olie in kettingzagen, accugereedschappen, zoals heggenscharen en kettingzagen;
- De gazonmaaier Toro is voorzien van Tier IV motor, waardoor deze een verminderde uitstoot van fijnstof heeft en door toepassing van AdBlue in bedrijfsauto's en tractors, rijden deze schoner;
- Stroom en gas (verwarming) wordt in de bedrijfsruimte mogelijk gemaakt door de opwekking van windenergie;
- Scheiden van afval.

Voor de aantoonbaarheid om op de hoogte te zijn van de initiatieven volgens 1.D.1/1.D.2 is dit hiermee tevens besproken in MT en zijn vervolgacties gepland.

**Actief**

Sector- en keteninitiatieven omtrent CO <sub>2</sub> reductie	
<p><b>ProRail</b>            ProRail heeft een CO<sub>2</sub>-prestatieladder ontwikkeld waarmee leveranciers worden beoordeeld op hun inspanningen om CO<sub>2</sub> uitstoot te beperken.</p> <p><b>SKAO</b>            Stichting Klimaatvriendelijk Aanbestreden &amp; Ondernemen beheert de CO<sub>2</sub>-Prestatieladder waarmee leveranciers worden beoordeeld op hun inspanningen om CO<sub>2</sub> uitstoot te beperken.</p> <p><b>Startstop systemen</b>            Gebruik maken van startstop systemen op de nieuw aan te schaffen machines.</p>	<p>Dit initiatief van Prorail resulteert in CO<sub>2</sub> reductie en dus ook op termijn in kostenbesparingen. De keteninitiatieven worden nauwlettend in de gaten gehouden op de website van SKAO en DBO. Startstopsystemen zijn een eenvoudige wijze om brandstofbesparing op grondverzetmachines toe te passen.</p>

**7. DOELSTELLINGEN**

De doelstelling voor de komende vijf jaar zijn als volgt:

Om de totale CO<sub>2</sub>-uitstoot te beperken, wilde Elbers Groen tot 2027, ten aanzien van 2022, een relatieve reductie hebben behaald van tien procent in de uitstoot door verlaging van het brandstofgebruik van het wagen- en machinepark (scope 1). Ook het personeel zal hier een rol in kunnen spelen door machines niet onnodig te laten draaien. Scope 2 Electriciteit heeft verder weinig invloed op de totale uitstoot van het bedrijf, daar er gebruik gemaakt wordt van groene stroom.

Actieplan 2022 t/m 2027				
Doel	Actie	Verantwoordelijk	Toetsing	Gereed
Brandstof beperking	Aanschaf zuinige machines	Directie	Halfjaarlijks	Doorlopend
	Motergereedschap vervangen door accugereedschap.	Directie	nvt	Tot alles vervangen is
	Voorlichting personeel om machines uit te zetten indien zij niet draaien	Machinisten / Chauffeurs	Werkplekin-spectie	Doorlopend

**8. EVALUATIE DOELSTELLINGEN**

De doelstellingen zoals deze beschreven is in de vorige rapportage is in zijn geheel behaald, dit ondanks dat verdere bezuinigen zeer moeilijk te behalen zijn. Er is een bijeenkomst bezocht van de De Groene Tour presentatie, en Elbers Groen met BTV Cuijk en de Gemeente Land van Cuijk waar ons plan van aanpak gepresenteerd werd.